

**MEMORIA
2004**

Biblioteca



INDICE

Página

INTRODUCCIÓN

TABLAS, GRÁFICOS E INDICADORES

1.	Usuarios	1
2.	Personal	3
3.	Locales e instalaciones	7
4.	Equipamiento	10
5.	Recursos económicos	12
6.	Desarrollo de la colección	16
7.	Proceso técnico	20
8.	Horario	22
9.	Consulta y préstamo	23
10.	Recursos electrónicos	33
11.	Formación de usuarios	37
	Anexo 1. Cuadro de mando Integral	39
	Anexo 2. Estándares para Bibliotecas	41

MEMORIA ANUAL DE LA BIBLIOTECA 2004

Introducción

Definir las áreas clave de resultados para la Biblioteca y formular, de manera coordinada, objetivos e indicadores, supone cada año una tarea compleja en una organización con las dimensiones de la Biblioteca de nuestra Universidad.

A pesar de ello, establecer los objetivos anuales conjuntamente, en el ámbito de la Junta Técnica de la Biblioteca, propicia el compromiso con los mismos y permite obtener tan buenos resultados como los que se han obtenido este año. Las diferentes unidades bibliotecarias que componen la Biblioteca Universitaria suman así sus esfuerzos para conseguir los objetivos globales y proponen, dentro de las líneas estratégicas planteadas, objetivos específicos para cada unidad.

Dentro de las *Líneas Estratégicas de la Biblioteca Universitaria 2004-2006*, los objetivos operacionales para el año 2004 fueron aprobados por la Comisión General de la Biblioteca y ofrecen como resultado este año un alto grado de cumplimiento (90,77%). Los datos globales son los siguientes:

- Líneas estratégicas: 6
- Objetivos estratégicos: 13
- Objetivos operacionales: 64
- Objetivos aplazados/cancelados: 7

Presentamos este año, por primera vez, el Cuadro de Mando Integral de la Biblioteca (*pág. 40-41*) que se irá desarrollando y adecuando en los años venideros. Durante estos últimos años, la Biblioteca ha desarrollado una serie de indicadores de rendimiento para valorar la calidad de los servicios que presta. Sin embargo, creemos que es el momento de revisar estos indicadores ya que el concepto de calidad de los servicios está cambiando y hoy se mide casi exclusivamente por la percepción que los usuarios tienen de esos servicios. Es decir, si la Biblioteca es capaz de satisfacer las necesidades de sus grupos de interés: estudiantes, profesores, investigadores y sociedad. Para ello se deben cambiar los sistemas de recogida de datos.

Presentamos a continuación la **evolución de los servicios de la Biblioteca** durante el año 2004, con los principales indicadores de actividad:

- **Recursos humanos** (*Gráficos 2.2. a 2.4, pág. 4*). La plantilla de la Biblioteca apenas ha sufrido variación respecto a años anteriores y la distribución del personal por categorías laborales continúa también idéntica. El desequilibrio entre personal de los grupos A y B y personal de los grupos C, D, L3 y L4 no se podrá resolver hasta que no se reduzca la excesiva descentralización existente y se mejoren las instalaciones ya que, en algunos casos, es el diseño espacial el que provoca dicho desequilibrio.

Los servicios que ofrece la Biblioteca actualmente necesitan, por un lado, de bibliotecarios altamente cualificados y especializados para realizar los servicios de apoyo al aprendizaje que ya se están ofreciendo (formación de usuarios y creación de materiales didácticos especialmente) y, por otro, de informáticos que trabajen con los primeros para desarrollar nuevos servicios diseñados a partir de las TIC. Es decir, el personal que presta sus servicios en la Biblioteca, hoy Centro de Recursos para el Aprendizaje y la Investigación, no puede estar formado sólo por bibliotecarios.

En el ámbito de la formación profesional, la mayoría de los cursos a los que han asistido bibliotecarios de las distintas categorías profesionales (*Cuadro 2.5, pág. 5 y 6*) se inscriben en el entorno de las TIC, bien para aprender el manejo de nuevos módulos del sistema Innopac o para aprender herramientas ofimáticas necesarias para desarrollar su trabajo. Mención especial merece el seminario que organizó la Biblioteca con ayuda del Secretariado de Formación del P.A.S. *La Biblioteca Universitaria en el siglo XXI: quo vadis?* al que asistieron 153 personas y que contó con especialistas de reconocido prestigio de universidades de este país y del extranjero.

- **Instalaciones** (*Tabla 3, Gráficos 3.2 a 3.5, pág. 7-9*). En este capítulo los indicadores, aplicados de manera global, mejoran situaciones muy desfavorables en algunas bibliotecas. En el Informe de Evaluación Interna de la Biblioteca que se hará público próximamente, se dedica especial atención a las instalaciones al considerar que constituyen el aspecto más negativo de la Biblioteca. El objetivo del informe es valorar no sólo la adecuación del espacio físico y la funcionalidad y grado de satisfacción del personal y de los usuarios, sino también la adecuación de los recursos técnicos e informáticos, por lo que constituirá un documento de gran valor y utilidad.
- **Equipamiento**. El equipamiento informático de las bibliotecas no ha aumentado ni se ha renovado de acuerdo con las necesidades y

demandas de los usuarios y con los requisitos del sistema Innopac/Millennium. Así, aunque el número de ordenadores de uso público ha crecido (*Tabla 4, Gráficos 4.1 y 4.2, pág. 10-11*) la sustitución de equipos ya obsoletos no se ha producido y la situación tanto en estos equipos como en los dedicados a gestión interna es, en varias bibliotecas, lamentable.

La Comisión General de Biblioteca aprobó en diciembre de este año el *Plan Tecnológico de la Biblioteca* en el que se definen las especificaciones técnicas básicas para las bibliotecas en cuanto a infraestructura y equipamiento, accesibilidad y seguridad. En el Plan se presenta la situación actual en cada biblioteca respecto a equipamiento informático, las necesidades más urgentes en cada una de ellas y los recursos económicos necesarios para acometerlas. Es importante que se destine una cantidad cada año para cubrir estas necesidades.

- **Presupuesto** (*Tablas 5.1., Gráficos 5.1.1 a 5.1.7, pág. 12-15*). El año 2004 ha supuesto la consolidación de un presupuesto central para la Biblioteca Universitaria, al sumarse al presupuesto destinado a la compra de revistas, una dotación presupuestaria para la compra de monografías. Con esta medida, se cumple el principal objetivo de una de las líneas estratégicas de la Biblioteca “*garantizar el acceso de todos los miembros de la comunidad universitaria a los recursos de información necesarios para el aprendizaje, la docencia y la investigación*”.

El esfuerzo presupuestario realizado por la Universidad y la decidida apuesta por la Biblioteca del Vicerrectorado de Investigación y de la Gerencia han permitido incrementar el número de recursos bibliográficos, especialmente en la contratación de recursos electrónicos, en porcentajes muy elevados.

En el año 2001, el gasto en recursos bibliográficos fue de 2.150.947€, muy por debajo de las bibliotecas universitarias con las que podíamos establecer un marco comparativo por tamaño y características similares. En esos momentos, el gasto adquisiciones/usuario, 27, 63€, estaba muy por debajo de la media de Rebiun que se situaba en 69€, diferencia especialmente notable en el caso de las monografías, 12€ por usuario, frente a los 16,85€ de media de Rebiun y más aún en las revistas, 126€ por usuario, donde ocupábamos las últimas posiciones respecto al resto de las bibliotecas universitarias españolas. Las bajas inversiones se reflejaban en las colecciones: 1 revista viva por investigador, frente a 1,5 de media de Rebiun.

En el año 2004 el gasto en material bibliográfico ha sido de 3.395.934 €, lo que supone un crecimiento de un 8% respecto a 2003 y de un 36,66% respecto a 2001. A su vez, los indicadores han mejorado de manera notable. El gasto en adquisiciones/usuario es de 52,10€, el gasto en monografías/usuario es de 16,75€ y el de revistas/investigador, el que ha tenido una subida más espectacular, es ahora de 270,10 €. Y con las inversiones han mejorado las colecciones: el indicador revistas en curso por investigador está ahora en 2,71. Hay que destacar que la decidida apuesta por el formato electrónico ha mejorado la accesibilidad de los fondos de revistas y ha eliminado prácticamente todas las duplicidades. La inversión en recursos electrónicos ha pasado de 938.336 € en 2003 a 1.337455€ en 2004.

Sin embargo, una parte muy importante de las colecciones impresas continúan depositadas en los Departamentos. Respecto a las monografías, la proporción es muy elevada: 244.984 ejemplares y afecta negativamente al servicio que se presta.

Las ventajas económicas derivadas de la gestión centralizada del presupuesto, se han visto en primer lugar en los servicios de valor añadido que se han conseguido (captura de registros bibliográficos, tiras magnéticas para el control de hurtos, tejuelos, etc.) y en los descuentos ofertados. Así, con un gasto inferior respecto a 2003 del 3,6%, en el año 2004 se incrementó el número de ejemplares adquiridos en un 23,23%. Es decir, el precio medio del ejemplar pasó de 40,17€ en 2003 a 29,72 € en 2004.

	Gasto papel	Nº ejemplares ingresados	Precio ejemplar
2003	1.054.206	26.242	40,17
2004	1.016.064	34.184	29,72

Durante este año se han tramitado 36.908 pedidos de libros, a una media diaria de 160 y se han facturado 27.523 registros. El número de reclamaciones fue de 22.439. Hay que tener en cuenta que todas las adquisiciones de libros se tramitan desde la Sección de Gestión de la Colección, incluso aquellos pedidos que van con cargo a la Ayuda a Departamentos de la Convocatoria del II Plan Propio de Investigación y a las ayudas vinculadas a actividades de Tercer Ciclo.

- **Procesos.** La integración en el catálogo *Fama* de la información de todos los recursos bibliográficos disponibles, tanto en formato papel como en formato electrónico, así como los enlaces a materiales relacionados con esos recursos y disponibles en la red, es el objetivo principal del personal

dedicado a tareas de proceso técnico. Otro objetivo también importante, es mantener la calidad de un catálogo que contiene ya 1.035.536 referencias bibliográficas, para lo cual se trabaja en tareas de mantenimiento del catálogo y se continúa con la creación y adaptación de manuales de procedimiento de todas las tareas que afectan al proceso técnico de la colección.

La coordinación del grupo de trabajo del catálogo colectivo del Consorcio de Bibliotecas Universitarias de Andalucía ha supuesto una especial dedicación del personal que atiende las Secciones de Tecnología y Sistemas y de Normalización y Proceso, cada una dentro de su ámbito de competencias, el sistema Innopac la primera y la normalización de procesos la segunda. A finales de 2004, el catálogo colectivo de CBUA, que ofrecía un total de 2.676.372 registros, ha pasado a ser una herramienta fundamental para los bibliotecarios en su trabajo diario de captura de registros y para ofrecer a la comunidad universitaria de Andalucía la información más ágil sobre los recursos bibliográficos disponibles en la Comunidad.

- **Servicio de préstamo a domicilio** (Tabla 9.1, Gráficos 9.1.1 a 9.1.4, pág. 24-27). Durante el año 2004 se han realizado un total de 642.533 préstamos a domicilio en las bibliotecas, lo que supone un ligero descenso respecto a años anteriores en una tendencia que, sin duda, tiene relación con el descenso en el número de alumnos. La ratio préstamos/usuario en 9,86, aún por encima de la media de Rebiun, puede considerarse baja respecto a las medias de bibliotecas europeas. Desde la Biblioteca se adoptan cada año medidas que favorezcan el aumento del préstamo y en ellas se debe incidir: evaluación de la colección circulante, ampliación del número de ejemplares susceptibles de préstamo, renovaciones por teléfono, reservas, etc.,

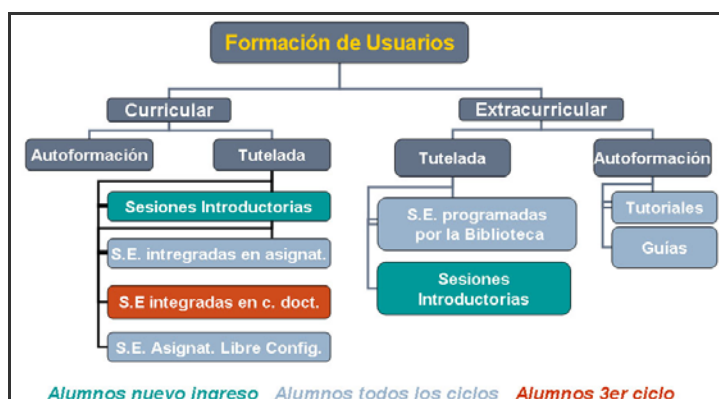
Este año se han actualizado las *Normas del servicio de préstamo a domicilio* y se ha realizado un cartel con las *Cinco reglas de oro para atender al público* que se ha distribuido para su colocación en los mostradores de préstamo de las bibliotecas. Por otro lado, con el objetivo de potenciar la utilización de las máquinas de autopréstamo, se ha instalado, un protector de pantallas en los ordenadores de uso público que anima a la utilización de estas máquinas.



- **Servicio de préstamo interbibliotecario.** Este servicio se gestiona de manera centralizada, excepto para el área de Centros de la Salud y el área de Ingenieros. Con el tiempo la Biblioteca Universitaria de Sevilla se ha convertido en una biblioteca suministradora de documentos a otras bibliotecas del país, ya que del total de 11.202 documentos gestionados, 7.673 fueron servidos y sólo 3.529 solicitados según solicitud de nuestros investigadores (*Gráficos 9.3, pág. 29-33*). Este es un servicio de gran aceptación entre el PDI debido al esfuerzo que se realiza por mejorar cada año la tasa de éxito, este año en un 80,75% y los tiempos de respuesta, en torno a los 16 días.

Este año se ha instalado en el servicio el programa Próspero que permite reducir de manera considerable los tiempos de respuesta del préstamo interbibliotecario ya que se trata de un sistema de almacenamiento electrónico de documentos que permite al usuario descargar el documento solicitado a partir de un aviso que recibe a través del correo electrónico.

- **Servicios de apoyo al aprendizaje:**
 - **Formación de usuarios:** el objetivo del Programa de Formación de Usuarios es formar usuarios expertos y autosuficientes en la identificación, localización y uso de los recursos de información. Las Líneas Estratégicas de la Biblioteca 2004-2006 prestan especial atención a este Programa con objetivos encaminados a potenciar el uso de los recursos electrónicos. Durante el año 2004, además de diversas actuaciones cuyo objetivo ha sido mejorar las herramientas de gestión con que cuenta el servicio y organizar sesiones de formación para los formadores, se han llevado a cabo acciones formativas, orientadas a los estudiantes como quedan reflejadas en el cuadro que se adjunta:



La evolución de las *sesiones introductorias* (Gráficos 11.1 a 11.3, pág. 38) para alumnos de nuevo ingreso indica un descenso, acorde con el de alumnos matriculados y con problemas de personal en algunas bibliotecas. La tendencia es a realizar estas sesiones en horas de clase para lo que se cuenta con la colaboración de los profesores.

Las *sesiones especializadas* (Gráficos 11.4 y 11.5, pág. 39) se imparten como sesiones de apoyo en determinadas asignaturas, para formar en las fuentes de información relacionadas con esas asignaturas, y como asignaturas de libre configuración. En este último caso la Biblioteca de Ingeniería ha sido pionera, con gran éxito, tanto en número de asistentes como en la evaluación resultado de las encuestas. El número de asistentes a estas sesiones especializadas ha sido de 2.220 lo que supone un ligero descenso respecto al año anterior.

Complemento de las sesiones de formación, las *Guías por materias* son recopilaciones por materias de recursos de información electrónica e impresa, relacionadas con las titulaciones que se imparten en la Universidad. En total se dispone de 40 Guías cuyo objetivo es orientar en la localización y uso de los recursos pertinentes en una materia determinada.

A través de la página web de la Biblioteca los usuarios pueden conocer la oferta de sesiones de formación que ofrece la Biblioteca, apuntarse a la que le interesa e incluso solicitar una sesión “a la carta” para uno o varios usuarios. Este año se publicó, además, un catálogo impreso de las sesiones de formación, con prólogo del Vicerrector de Investigación, pensado para difundir aún más este servicio. Se envió a todos los cargos académicos, profesores y jefes de servicio.



Para continuar e incrementar la oferta de sesiones formativas de la Biblioteca, es necesario realizar no sólo una labor de difusión del servicio, como ya se viene haciendo, sino reconocer como perfil profesional la tarea que están realizando los bibliotecarios, tarea que no puede encuadrarse entre las competencias de un bibliotecario que ocupa un puesto base.

- **Materiales didácticos:** la elaboración de materiales didácticos se inició en el año 2003. Se trata de un trabajo de colaboración entre profesores y bibliotecarios, en el que los primeros llevan a la biblioteca el material que interesa se ponga a disposición de

los alumnos para apoyo al aprendizaje y los bibliotecarios lo reelaboran para hacerlo más accesible y le añaden la bibliografía recomendada y otros recursos de interés que se localizan en la red, siguiendo las instrucciones del profesor. El proyecto ha tenido una magnífica acogida tanto por el profesorado como por los alumnos que lo consideran una ayuda muy valiosa para sus estudios.

Durante el año 2004, además de aumentar el número de asignaturas con materiales didácticos, se ha trabajado para establecer una serie de parámetros que hagan posible controlar mejor los materiales ya elaborados, recuperarlos por palabra-clave y obtener estadísticas de uso. A finales de 2004 el número de materiales didácticos era de 2.157 lo que supone un gran esfuerzo por parte de los bibliotecarios. El proyecto se presentó en el IV Workshop de Rebiun dedicado a proyectos digitales que se celebró en octubre en la Universidad Politécnica de Cataluña.

- **Recursos electrónicos.** El esfuerzo económico realizado para ofrecer a la comunidad universitaria una colección de recursos electrónicos soporte de las tareas docentes y de investigación, ha hecho posible pasar de 9.827 títulos de revista en formato electrónico en el año 2003, a 10.864 títulos en 2004. El esfuerzo económico se ha visto compensado no sólo por el incremento de las consultas a estas revistas, que han pasado de 184.939 en 2003 a 239.669 en 2004 (*Gráfico 10.1, pág. 34*) sino también por el número de artículos descargados a texto completo: de 246.170 en 2003 a 323.787 en 2004 (*Gráfico 10.2, pág. 34*)

Los gráficos 10.5 y 10.6 (pág. 36) indican el número de artículos descargados por proveedor y las bases de datos que han sido objeto de mayor número de búsquedas. Las más consultadas han sido Aranzadi Online, MathSciNet e ISI Web of Science, seguidas de SciFinder, Abi Inform e Inspec. Hay que añadir que Summarev, base de datos interna que contiene los sumarios de revistas suscritas por la Biblioteca que no están en los grandes distribuidores, ha pasado de 111.969 a 401.845 búsquedas.

Respecto a los libros en formato electrónico (*Gráfico 10.7, pág. 37*) se ha conseguido incrementar el número de búsquedas pero el ritmo de incremento es aún lento.

Ofrecer una colección de recursos de información soporte de la docencia y la investigación es uno de los objetivos estratégicos de la Biblioteca que, a la vez,

se esfuerza en incrementar la utilización de estos recursos, poniendo para ello todos los medios a su alcance. Así, se trabaja intensamente para conseguir la **integración de los recursos electrónicos** de manera que desde el catálogo *Fama* se puede llegar al artículo de la revista electrónica o a los sumarios de las revistas impresas; también, desde algunas de las bases de datos suscritas se enlaza al texto completo del artículo de las revistas contratadas o a la información de nuestros fondos en el catálogo *Fama*.

La implantación de MAP (Millenium Access Plus) está contribuyendo de manera esencial a conseguir la búsqueda integrada desde una única plataforma, a partir de sus tres componentes: MetaBus, un metabuscador de nuestras colecciones, WebBridge, un servidor de enlaces que se está implementando actualmente que posibilita enlaces dinámicos y el WAM, sistema de validación de usuarios que controla los accesos remotos. Este último producto nos permite ofrecer a los miembros de la comunidad universitaria el acceso a la colección electrónica allí donde se encuentren.

Aunque cada año se ofrecen datos estadísticos del uso de la colección electrónica, este año se ha realizado un estudio más en profundidad que analiza otros parámetros para conseguir evaluar la accesibilidad y uso de la biblioteca digital. El informe *Evaluación de los recursos electrónicos de la Biblioteca (I)*, que se continuará y ampliará este año, fue presentado a la Comisión General de la Biblioteca y publicado en la Web. Pionero en el ámbito de las bibliotecas universitarias españolas, el informe ha tenido una gran aceptación y ha permitido establecer un marco de colaboración con otras bibliotecas para continuar conjuntamente esta tarea.

- **Comunicación interna (Intranet) y externa (Portal Web):** la Web se ha convertido en el medio de comunicación por excelencia de la Biblioteca con sus usuarios. El programa WebTrends nos proporciona una información detallada sobre el uso y comportamiento de los usuarios al acceder al portal de la Biblioteca y nos ayuda a tomar decisiones basadas en sus necesidades. Esta información se analiza mensualmente y cada año se elabora el informe *Estadísticas del portal Web de la BUS*.

Este año (*Gráfico 10.8, pág. 37*) ha habido un fuerte incremento de los accesos y el número de páginas vistas. Las páginas más populares son la página principal (<http://bib.us.es>) seguida de recursos-e y la del menú de *Fama*. Otras páginas muy visitadas son las Guías por materias, Bibliotecas y Summarev. Con respecto al número de páginas vistas, los meses de septiembre a diciembre son los que registran mayor actividad, de lunes a jueves apenas hay variaciones, bajando la actividad el viernes y más aún sábados y domingos. La hora de mayor actividad es de 12.00 h a 13.00 h. y la que menos actividad

presenta es de 6.00h a 7.00h. También se observa una mayor actividad coincidiendo con el anuncio de una novedad a través de correo electrónico al PDI.

Para favorecer el trabajo y la comunicación interna entre el personal de la Biblioteca, la Intranet de la Biblioteca se ha convertido en una herramienta esencial que favorece el trabajo coordinado y participativo, refuerza los circuitos de comunicación interna y, en resumen, permite gestionar el conocimiento interno en la Biblioteca. Durante el año 2004 se ha procedido a una reorganización de los contenidos de la Intranet y se han iniciado estudios para desarrollar un nuevo proyecto de intranet con gestor de contenidos y programas de trabajo en grupo para todas las bibliotecas, lo que va a suponer un paso cualitativo importante en la gestión y organización de la BUS.

- **Infraestructura informática.** Desde hace un año, la Biblioteca cuenta con un analista dedicado a tareas de administración de hardware y software, lo que ha permitido desarrollar proyectos para los que es necesario contar con personal informático. Además de las tareas de administración y control de los servidores de la Biblioteca y tareas propias de administración de redes de datos y comunicaciones, así como de coordinación del equipamiento, las principales actuaciones que se han llevado a cabo en este ámbito de trabajo han sido las siguientes:

- Instalación del nuevo Servidor libris.us.es para el portal de la Biblioteca
- Configuración e Instalación Servidores Internet Información Server y FTP.
- Instalación de Servidor WEB Seguro, utilizando protocolo de seguridad SSH.
- Compra e Instalación de Servidor Cortafuegos para los Servicios Centrales de la Biblioteca
- Colaboración en el diseño y planificación de la intranet corporativa de Biblioteca, utilizando un gestor avanzado de contenidos y herramientas de trabajo en grupo
- Instalación y configuración de la nueva versión ARIEL 3.3 para préstamo interbibliotecario y del programa Próspero para la distribución de documentos electrónicos
- Compra e Instalación de Servidor TTL para nueva versión PHP/MySQL de la aplicación para el préstamo interbibliotecario GTBib.

- Estudio de las necesidades derivadas de las prestaciones del sistema Innopac/Millennium para la adquisición de un nuevo servidor fama.us.es
- **Fondo Antiguo y Archivo Histórico.** Las actividades de la Sección de Fondo Antiguo y Archivo Histórico han estado centradas en el proyecto de digitalización de la colección. En esta línea se ha colaborado con el Servicio de Informática y Comunicaciones, en el diseño y especificaciones técnicas del programa de gestión y recuperación de imágenes que se utilizará para este proyecto. Además, fruto del convenio con el BSCH, a finales de año se convocaron cuatro becas de colaboración para la digitalización. Los becarios seleccionados empezarán a trabajar a principios de año 2005, de acuerdo con el calendario aprobado.

La Biblioteca esta colaborando en las acciones conmemorativas del V Centenario de fundación de la Universidad, de manera especial en la Exposición conmemorativa que se va a celebrar con tal motivo. Con financiación de la Fundación el Monte, se han restaurado dieciocho documentos del fondo antiguo, impresos y códices, entre los que se encuentra la Bula fundacional de la Universidad. El proyecto de restauración continuará en los próximos años.

El préstamo de obras para exposiciones realizadas por distintas entidades y organismos públicos es otra de las tareas de esta Sección. Este año se han enviado obras a tres grandes exposiciones:

- a. Exposición TOTA PULCHRA, organizada por la Consejería de Cultura de la Junta de Andalucía, con motivo del ciento cincuenta aniversario de la proclamación del dogma de la Inmaculada Concepción (Málaga, 28 de Octubre de 2004-16 de Enero de 2005)
- b. Exposición dedicada a Manuel Bartolomé Cossío, organizada por la Universidad de Santiago de Compostela, con motivo del centenario de la creación de la Cátedra de Pedagogía (Santiago de Compostela, 10 de Noviembre de 2004-10 de Diciembre de 2004)
- c. Exposición "España y América. Un océano de negocios", organizada por la Sociedad Estatal de Conmemoraciones Culturales, con motivo del quinto centenario de la Casa de la Contratación.

Por lo que respecta al Archivo Histórico, se continúa trabajando en las descripciones de la **Guía del AHU** que cuenta ya con 3.820 registros y con la creación de catálogos e índices. A lo largo del año se han atendido 10.632 consultas tanto al Fondo Antiguo como al Archivo Histórico.

- **Difusión.** En el ámbito de la difusión y promoción de los servicios de la Biblioteca, durante el año 2004 se han revisado y actualizado las siguientes Guías impresas: *Bienvenidos a la BUS*, *El Servicio de Información Bibliográfica* y *El Servicio de Obtención del Documento*. Estas guías están disponibles en los mostradores de préstamo de las bibliotecas y en el portal de la misma.

Para la publicación del Catálogo de Sesiones de Formación que se imparten en las bibliotecas se realizó la revisión y actualización de todas las sesiones ofertadas y se envió al PDI y a otras bibliotecas españolas.

Para el Seminario *La Biblioteca Universitaria en el siglo XXI: quo vadis?* se realizó el cartel de las Jornadas y un tríptico de difusión de las mismas.



En colaboración con el Servicio de Medios Audiovisuales están en proceso de realización dos proyectos para la difusión de la Biblioteca: un DVD sobre la misma y la adaptación de un tutorial con fines didácticos sobre alfabetización informacional.

Otras actividades de difusión realizadas fuera de la Biblioteca han sido la presentación sobre el Programa de Formación de Usuarios, realizada en la Universidad de Valladolid, la presentación del Proyecto de Digitalización del Fondo Antiguo realizada ante el Rector y autoridades académicas en la firma del Convenio con el BSCH, la presentación realizada en la Universidad

Complutense sobre la Biblioteca Universitaria y la presentación realizada en las Jornadas de ANECA, celebradas en la Universidad de las Islas Baleares, sobre El papel de los servicios bibliotecarios en el Espacio Europeo de Educación Superior.



- **Cooperación.** Los principales ámbitos de cooperación siguen siendo la Red de Bibliotecas Universitarias Españolas (Rebiun) y el Consorcio de Bibliotecas Universitarias de Andalucía. Respecto a Rebiun, la Biblioteca ha continuado durante este año con la coordinación del grupo de trabajo de la Línea 1 del Plan Estratégico de la red cuyo objetivo es la adaptación de los servicios bibliotecarios al nuevo modelo de biblioteca como centro de recursos para el aprendizaje y la investigación. Una de las acciones de este grupo de trabajo fue la organización del seminario “Espacios arquitectónicos y CRAI” que se celebró en la Universidad de Deusto en el mes de Mayo y para el que se contó con arquitectos encargados de edificios de bibliotecas, como Rafael Moneo, y bibliotecarios con experiencias en liderar proyectos innovadores en el ámbito de los CRAI.

La BUS también participa en el Grupo de Patrimonio de Rebiun que está organizando una gran exposición conmemorativa del IV Centenario del Quijote. Esta exposición se celebrará en septiembre de 2005.

Por lo que respecta al CBUA, la Biblioteca coordina el grupo de trabajo del catálogo colectivo y participa en otros grupos como el de normalización.

En esta Memoria Anual 2004, la Biblioteca presenta a la comunidad universitaria las actuaciones y resultados de este año en el marco de su Plan Estratégico, dando cuenta de los resultados de los objetivos marcados para el año y destacando las principales actuaciones. Consideramos que este ha sido un año positivo en el que ha habido un crecimiento de la mayoría de los servicios y en el que se debe valorar el esfuerzo del personal por adaptar, al entorno académico del siglo XXI, una Biblioteca que, como la Institución a la que pertenece, en el momento de redactar esta Memoria celebra el V Centenario de su fundación.

Sonsoles Celestino Angulo
Directora de la Biblioteca de la Universidad de Sevilla

**BIBLIOTECA UNIVERSITARIA:
SIGLAS UTILIZADAS EN LA DENOMINACIÓN DE BIBLIOTECAS DE
CENTRO Y BIBLIOTECA GENERAL**

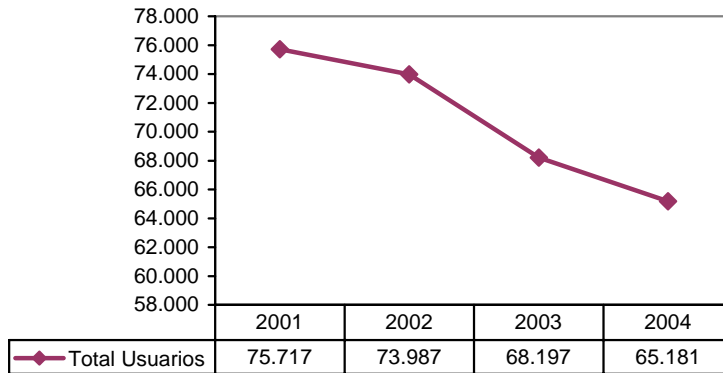
BGU	Biblioteca General
CENT. SALUD	Centros de la Salud (Fac. Medicina, Fac. Odontología, E.U. de Ciencias Salud)
EEE	Escuela Universitaria de Estudios Empresariales
EII	Escuela Técnica Superior de Ingeniería Informática
ESI	Escuela Superior Ingenieros
ETSA	Escuela Técnica Superior de Arquitectura
EUAT	Escuela Universitaria de Arquitectura Técnica
EUITA	Escuela Universitaria de Ingeniería Técnica Agrícola
EUP	Escuela Universitaria Politécnica
FBA	Facultad de Bellas Artes
FBI	Facultad de Biología
FCE	Facultad CC. de la Educación
FCO	Facultad de Comunicación
FCT	Facultad CC. Trabajo
FDE	Facultad de Derecho
FEE	Facultad CC. Económicas y Empresariales
FFA	Facultad de Farmacia
FFL	Facultad de Filología
FFP	Facultad de Filosofía y Psicología
FFS	Facultad de Física
FGH	Facultad de Geografía e Historia
FMA	Facultad de Matemáticas
FQU	Facultad de Química

1 USUARIOS POTENCIALES

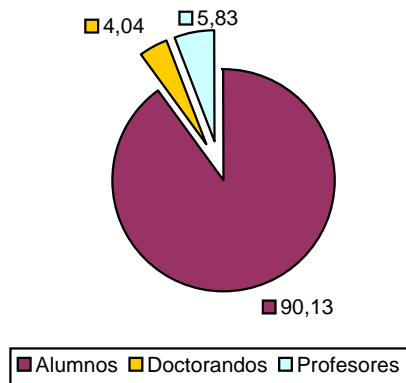
CENTROS	Alumnos	Doctorandos	Profesores	TOTAL 2004	Total 2003	Total 2002	Total 2001
CENT. SALUD	3.200	519	405	4.124	4.086	3.877	4.230
EEE	4.779	-	171	4.950	5.131	5.379	5.343
EII	3.559	47	166	3.772	3.682	3.338	3.810
ESI	5.096	139	338	5.573	5.627	5.351	5.306
ETSA	3.728	196	306	4.230	4.977	4.685	4.729
EUAT	2.494	-	133	2.627	2.626	3.095	3.384
EUITA	1.481	12	95	1.588	1.612	1.699	1.701
EUP	2.053	-	122	2.175	2.120	2.039	2.055
FBA	1.178	76	104	1.358	1.344	1.408	1.563
FBI	1.736	159	133	2.028	2.044	2.123	2.180
FCE ¹	4.647	57	223	4.927	5.072	5.520	2.790
FCO	2.574	118	109	2.801	2.764	2.739	2.491
FCT	1.913	-	63	1.976	2.127	2.151	2.319
FDE	3.946	192	185	4.323	4.729	5.790	6.286
FEE	4.371	126	242	4.739	5.209	6.755	6.648
FFA	2.198	61	172	2.431	2.412	2.476	2.718
FFL	2.374	205	202	2.781	3.058	3.977	4.235
FFP	2.162	262	143	2.567	2.727	3.032	3.205
FFS	427	35	72	534	629	880	976
FGH	2.956	269	196	3.421	3.618	4.388	3.689
FMA	756	46	100	902	1.109	1.530	1.194
FQU	1.117	114	123	1.354	1.494	1.755	1.865
TOTAL	58.745	2.633	3.803	65.181	68.197	73.987	75.717
2003	61.425	2.492	4.280	-	-	-	-
2002	66.990	2.773	4.224	-	-	-	-
2001	68.827	3.388	4.049	-	-	-	-

¹ De la cifra de alumnos, 1.385 corresponden a Pedagogía que se imparte en las Facultades de Psicología y Filosofía

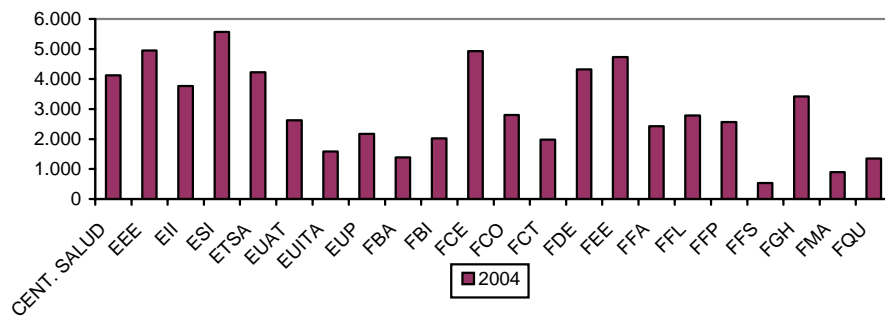
1.2 Usuarios: Evolución 2001-2004



1.3 Distribución de las distintas categorías de usuarios



1.4 Usuarios: datos parciales

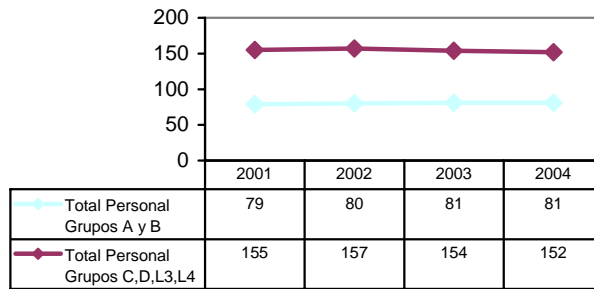


2 PERSONAL

CENTROS	Facultativos A.B.M.	Ayudantes A.B.M.	Aux.Adm/ Admin.	TAB/TEB	Becarios
BGU y Servicios Centrales ¹	8	16	3	8	11
CENT. SALUD	-	4	1	6	1
EEE	-	2	1	5	-
EII	-	2	1	4	-
ESI	1	3	1	7	-
ETSA	1	2	1	5	1
EUAT	-	2	1	3	-
EUITA	-	1	1	4	-
EUP	-	1	1	4	-
FBA	-	2	1	4	1
FBI	-	1	1	4	-
FCE	-	3	1	4	-
FCO	-	2	1	8	1
FCT	-	2	1	4	-
FDE	-	5	1	10	1
FEE	-	3	1	7	-
FFA	-	2	1	4	-
FFL	-	4	3	4	10
FFP	-	4	2	8	1
FFS	1	1	-	4	-
FGH	-	5	1	9	10
FMA	-	2	1	4	-
FQU	-	2	1	4	-
TOTAL	11	70	27	124	37
2003	11	70	29	124	41
2002	11	69	29	126	41
2001	11	68	29	124	35

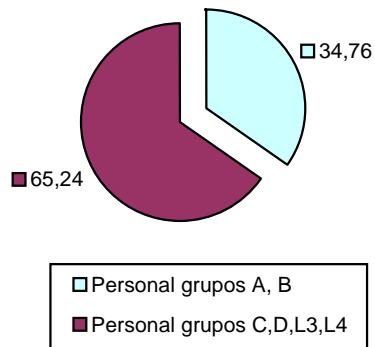
¹ Los Servicios Centrales cuentan además con un Analista de Sistemas y un Técnico Especialista en Reprografía

2.2 Personal: Evolución 2001-2004



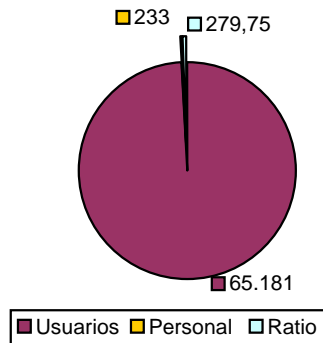
2.3 Distribución del personal por categorías laborales

Valor REBIUN de los grupos A y B: 33%:



2.4 Ratio usuarios/personal de biblioteca

Valor REBIUN: 333



2.5 CURSOS DE FORMACIÓN 2004

CURSOS UNIVERSIDAD SEVILLA	Facultativos	Directores Biblioteca	Ayudantes	Administrat.	TAB/TEB	ASISTEN
Intranet	X	X	X	-	-	
La Biblioteca Universitaria en el siglo XXI: Quo vadis?	X	X	X	-	-	
Millenium circulación offline	X	X	X	X	X	
Seminario: Seguridad y salud en Bibliotecas	X	X	X	X	X	
Marco normativo aplicable al PAS de la USE	X	X	X	X	X	
Windows 2000	-	-	-	-	X	
Millenium Access Plus	X	X	X	X	X	
Presentaciones en PowerPoint	X	X	X	X	-	
Prevencion de riesgos laborales en el trabajo de oficina	-	-	-	X	X	
Capacitación en nuevas tecnologías bibliotecarias	-	-	X	-	-	
Photoshop	-	X	X	X	-	
Control de inventario	-	-	X	-	-	
Nueva legislación en el ámbito universitario	-	-	X	-	-	
Técnicas de información y atención al público	-	-	-	-	X	
SUBTOTAL						

2.5 CURSOS DE FORMACIÓN (Cont.)

CURSOS EXTERNOS	Facultativos	Directores Biblioteca	Ayudantes	Administrat.	TAB/TEB	ASISTEN
Formación técnica plataforma de SilverPlatter para administradores	X	-	X	-	-	
Sesión formativa sobre Lexis Nexis	-	-	X	-	-	
Soporte para la implantación del ISI Web of Knowledge	-	-	X	-	-	
Evaluación de la calidad en sitios web	X	-	X	-	-	
Jornada ISI Web of Knowledge	X	X	X	-	-	
Primer foro andaluz de e-learning	X	-	X	-	-	
IV Workshop de REBIUN	X	-	-	-	-	
Jornadas REBIUN : Los Centros de Recursos...	X	-	-	-	-	
Tirant online	X	-	X	-	-	
Training EV2	X	-	X	-	-	
Elsevier /SD Training on ussage reports	X	-	X	-	-	
Edición de bases de datos con PHP	-	-	X	-	-	
GTBIB/SOD : novedades y evolución	X	-	X	-	-	
Derecho y nuevas tecnologías	-	X	-	-	-	
Jornada de formación para el Comité Interno de Evaluación	X	X	X	X	X	
La gestión por procesos : Requerimiento de la Norma ISO 9000:200	-	X	-	-	-	
Medición de la satisfacción del cliente según ISO 9001	-	X	-	-	-	
Curso sobre proceso de gestión	-	X	-	-	-	
SUBTOTAL						
TOTAL						

3 LOCALES E INSTALACIONES

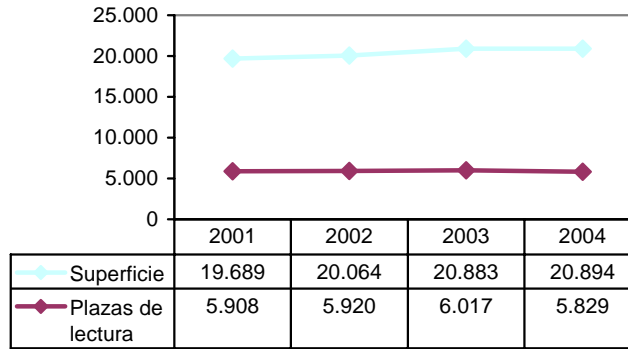
CENTROS	Superficie	% del total superficie	Plazas de lectura	% del total plazas	M/lineales estant. libre acceso	M/lineales estant. depósi
BGU	3.395	16,25	390	6,88	587	6.5
CENT. SALUD	1.192	5,70	370	6,35	382	2.4
EEE	610	2,91	290	4,98	100	1.5
EII	800	3,83	268	4,60	765	
ESI	2.347	11,23	544	9,33	2.555	5
ETSA ¹	759	3,62	196	3,36	635	6
EUAT ¹	-	-	-	-	-	
EUITA	347	1,65	98	1,68	397	
EUP	415	1,98	176	3,02	358	2
FBA ²	212	1,01	86	1,48	-	5
FBI	580	2,76	240	4,12	405	1.0
FCE	794	3,78	264	4,53	515	2.3
FCO	1.500	7,15	458	7,86	2.016	1.0
FCT	309	1,47	158	2,71	181	5
FDE	1.755	8,36	484	8,30	5.559	4
FEE	750	3,57	132	2,26	288	1.2
FFA	535	2,55	281	4,82	-	5
FFL ³	1.551	7,39	529	9,08	671	9.2
FFP	1.335	6,36	306	5,25	420	1.5
FFS	270	1,29	106	1,82	124	4
FGH ³	-	-	-	-	-	
FMA	672	3,20	216	3,71	848	
FQU	766	3,65	226	3,88	813	7
TOTAL	20.894	-	5.829	-	17.619	31.8
2003	20.883	-	6.017	-	16.874	30.3
2002	20.064	-	5.920	-	15.700	28.2
2001	19.690	-	5.908	-	15.516	27.5

¹ Datos compartidos por ETSA y EUAT

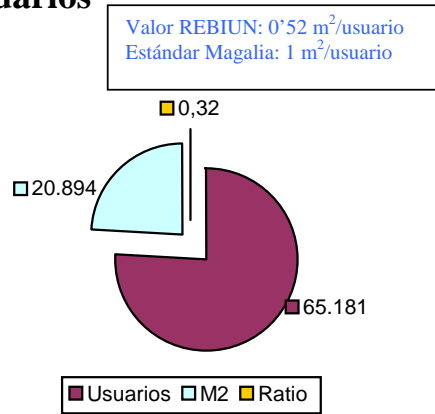
² De las 86 plazas de lectura, 24 están ocupadas por cajas con libros, debido a la falta de espacio

³ Datos compartidos por FFL y FGH

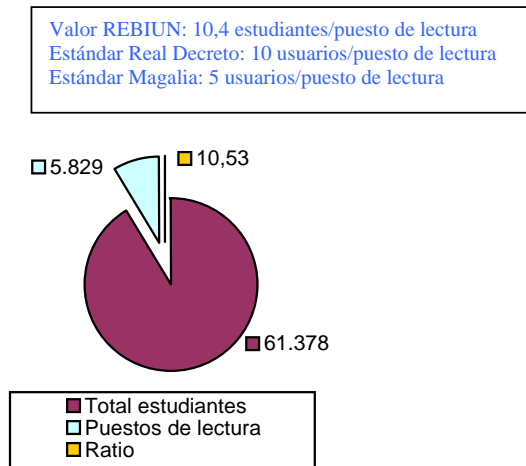
3.2 Locales e instalaciones: Evolución 2001-2004



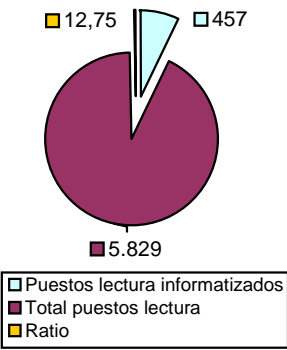
3.3 Ratio m²/usuarios



3.4 Ratio estudiantes/puestos de lectura



3.5 Ratio puestos de lectura informatizados/total de puestos de lectura



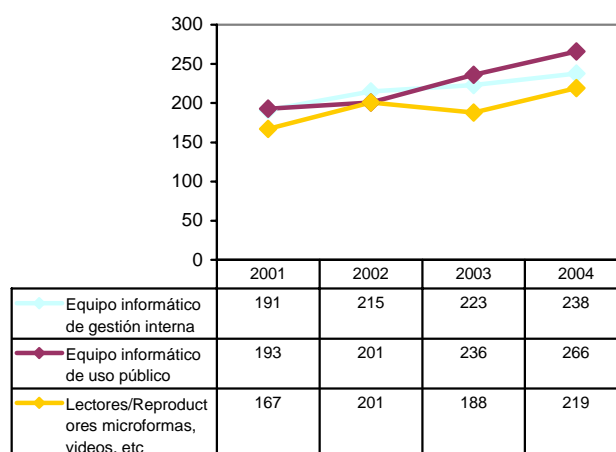
4 EQUIPAMIENTO

CENTROS	Equipo inform. /gestión interna	Equipo inform. /uso público	Lectores/Reproduct. microformas, videos, etc	Autopréstar
BGU y Servicios Centrales	63	17	89	
CENT. SALUD	10	14	1	
EEE	5	26	11	
EII	9	3	1	
ESI	13	13	7	
ETSA ¹	10	17	17	
EUAT ¹	-	-	-	
EUITA	5	5	9	
EUP	4	5	-	
FBA	4	7	6	
FBI	4	4	7	
FCE	6	6	1	
FCO	10	51	27	
FCT	5	7	-	
FDE	13	13	1	
FEE	7	9	2	
FFA	5	8	1	
FFL ²	41	26	7	
FFP	9	17	14	
FFS	5	2	-	
FGH ²	-	-	-	
FMA	6	4	-	
FQU	4	12	18	
TOTAL	238	266	219	
2003	223	236	188	
2002	215	201	201	
2001	191	193	167	

¹ Datos compartidos por ETSA y EUAT

² Datos compartidos por FFL y FGH

4.1 Equipo informático: Evolución 2001-2004



4.2 Ratio total préstamos /préstamos en el autopréstamo



5 PRESUPUESTO

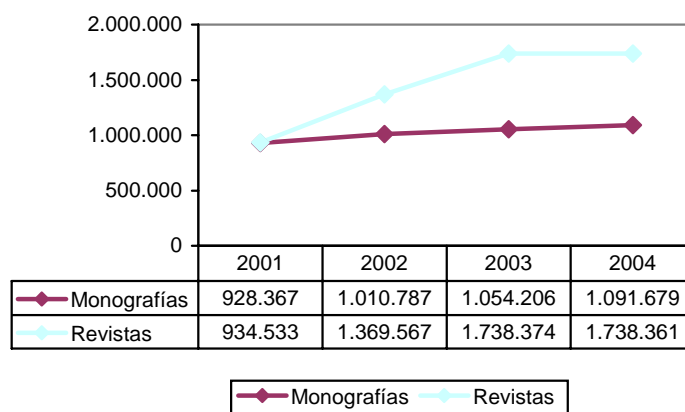
Gasto en compra de material bibliográfico y documental

CENTROS	Monografías	P. Periódicas (Presupuesto Centralizado)	Compra o acceso bases datos	Otros mater. Documentales	TOTAL
BGU y Servicios Centrales	4.946	1.639.559 ¹	464.009 ²	340	2.108.854
CENT. SALUD	92.187	74.624	-	-	166.811
EEE	42.292	-	5.161	1.121	48.574
EII	29.517	-	-	-	29.517
ESI	91.215	-	16.878	501	108.594
ETSA	48.599	-	-	4.928	53.527
EUAT	15.222	-	3.686	495	19.403
EUITA	17.464	-	-	-	17.464
EUP	26.924	-	-	-	26.924
FBA	21.623	-	-	10	21.633
FBI	28.477	-	-	413	28.890
FCE	47.346	-	2.008	1.687	51.041
FCO	20.054	-	-	8.208	28.262
FCT	20.026	-	-	-	20.026
FDE	115.316	-	10.983	-	126.299
FEE	59.074	-	-	25	59.099
FFA	29.599	-	7.459	-	37.058
FFL	83.924	-	22.606	1.514	108.044
FFP	56.607	692	986	9.979	68.264
FFS	11.888	-	-	-	11.888
FGH	88.331	-	-	2.895	91.226
FMA	43.549	23.486	-	-	67.035
FQU	21.884	-	-	-	21.884
Monografías Electrónicas	75.615	-	-	-	75.615
TOTAL	1.091.679	1.738.361	533.776	32.116	3.395.932
2003	1.054.206	1.738.374	198.076	68.979	3.059.636
2002	1.010.787	1.369.567	176.718	95.199	2.652.271
2001	928.366	934.545	234.158	53.877	2.150.947

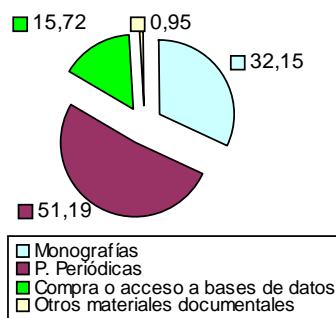
¹ El presupuesto de publicaciones periódicas está centralizado, aunque la Biblioteca de Centros de la Salud, recibe 74.624 € la de Matemáticas 23.486 € La cantidad que figura en FFP, responden a suscripciones que por circunstancias especiales se han hecho fuera del concurso.

² Corresponde a compra de bases de datos en red.

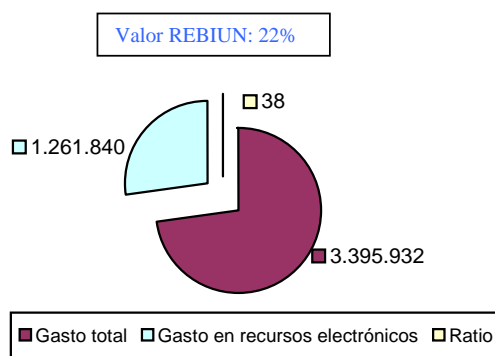
5.1.1 Gasto en compra de material bibliográfico y documental: Evolución 2001-2004



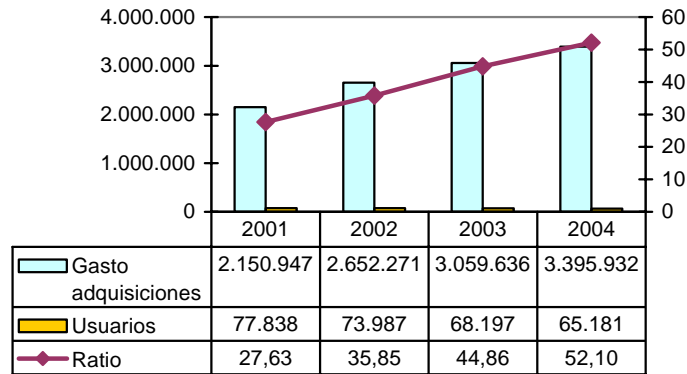
5.1.2 Distribución del gasto en compra de material bibliográfico y documental



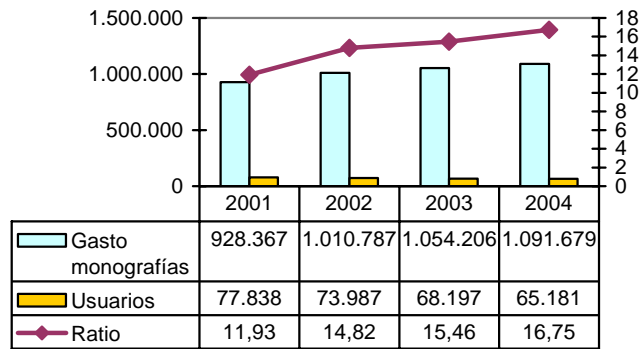
5.1.3 Porcentaje en compra de recursos electrónicos



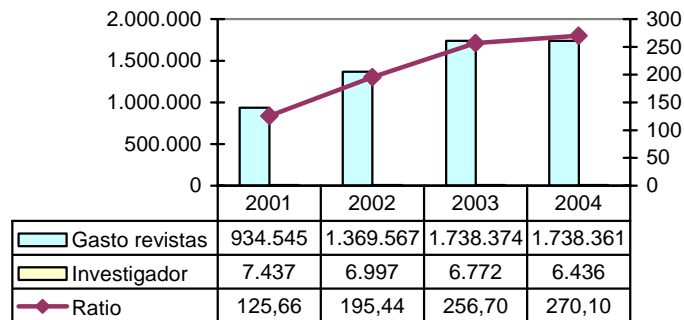
5.1.4 Gasto en adquisiciones/usuario: Evolución 2001-2004



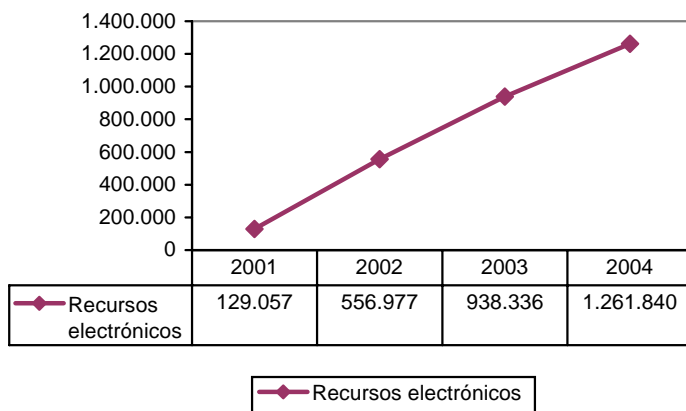
5.1.5 Gasto en monografías/usuario: 2001-2004



5.1.6. Gasto en revistas/investigador (profesores y doctorandos): Evolución 2001-2004



5.1.7 Gasto recursos electrónicos: Evolución 2001-2004



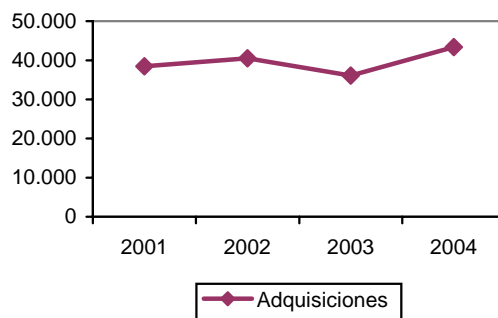
5.1.8 Gasto en revistas/investigador de las Universidades andaluzas

6 COLECCIONES

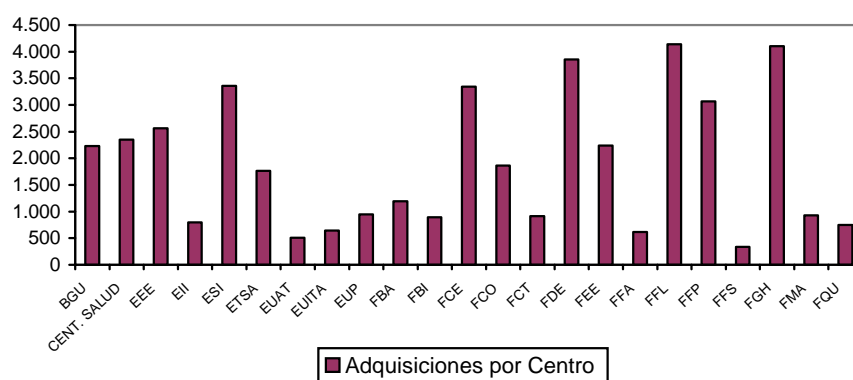
6.1 MONOGRAFÍAS (ingresos anuales)

CENTROS	Compra	Don./Intercambio	TOTAL 2004	% del total ingresos	2003	2002	2001
BGU	1.250	978	2.228	5,13	996	1.241	4.845
CENT. SALUD	1.964	386	2.350	5,41	1.227	2.027	1.521
EEE	1.710	852	2.562	5,90	1.405	1.659	2.185
EII	753	45	798	1,84	752	726	424
ESI	2.363	995	3.358	7,73	2.201	2.884	2.720
ETSA	1.414	350	1.764	4,06	1.778	1.975	1.507
EUAT	444	63	507	1,17	484	657	469
EUITA	548	99	647	1,49	643	426	582
EUP	799	149	948	2,18	905	1.093	846
FBA	865	329	1.194	2,75	841	1.032	686
FBI	854	40	894	2,06	721	905	499
FCE	3.147	196	3.343	7,70	1.729	2.019	1.939
FCO	1.566	298	1.864	4,29	682	1.144	742
FCT	763	153	916	2,11	696	710	630
FDE	3.153	701	3.854	8,88	3.706	3.627	1.979
FEE	1.541	699	2.240	5,16	2.329	2.779	2.081
FFA	536	80	616	1,42	744	519	534
FFL	3.329	814	4.143	9,54	4.566	4.007	3.053
FFP	2.651	419	3.070	7,07	3.398	2.913	2.982
FFS	284	53	337	0,78	286	504	516
FGH	2.743	1.361	4.104	9,45	4.209	3.559	3.832
FMA	846	85	931	2,14	1.273	1.261	988
FQU	661	88	749	1,73	561	852	922
TOTAL	34.184	9.233	43.417	-	36.132	40.521	38.483
2003	26.242	9.890	-	-	-	-	-
2002	28.819	9.700	-	-	-	-	-
2001	25.123	11.359	-	-	-	-	-
2000	31.215	12.728	-	-	-	-	-

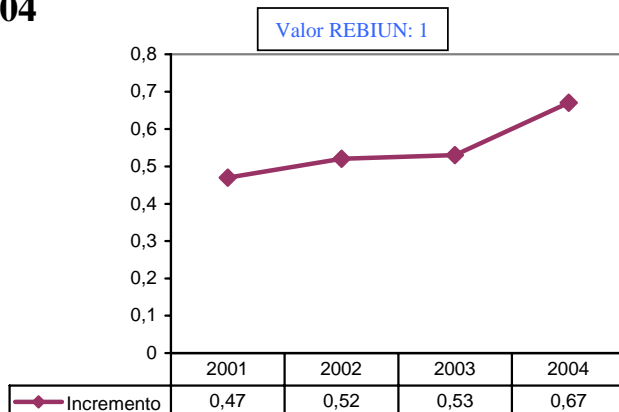
6.1.1 Evolución de las nuevas adquisiciones de monografías: 2001-2004



6.1.2 Nuevas adquisiciones de monografías por Centros



6.1.3 Incremento anual de monografías/usuario: 2001-2004



6 COLECCIONES (Cont.)

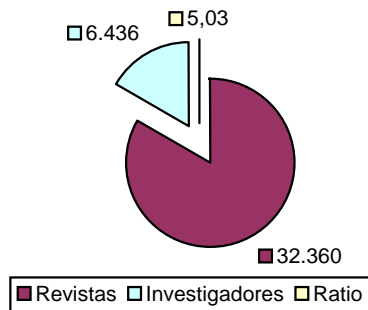
6.2 PUBLICACIONES PERIÓDICAS IMPRESAS

CENTROS	TOTAL P. Periódicas	P. Periódicas EN CURSO DE RECEPCIÓN			% del total P.Periódicas
		Compra	Don/Int.	TOTAL	
BGU	2.868	35	303	338	13,34
CENT. SALUD	2.074	237	103	340	9,65
EEE	1.850	174	150	324	8,61
EII	220	11	-	11	1,02
ESI	1.472	242	108	350	6,85
ETSA ¹	612	197	27	224	2,85
EUAT ¹	-	45	14	59	-
EUITA	98	56	10	66	0,46
EUP	579	63	63	126	2,69
FBA	350	61	43	104	1,63
FBI	309	46	70	116	1,44
FCE	2.117	154	74	228	9,85
FCO	155	104	35	139	0,72
FCT	161	51	9	60	0,75
FDE	2.170	627	338	965	10,09
FEE	1.300	259	194	453	6,05
FFA	186	41	-	41	0,87
FFL ²	3.311	345	280	625	15,40
FFP	966	345	148	493	4,49
FFS	184	30	3	33	0,86
FGH ²	-	356	646	1.002	-
FMA	287	196	6	202	1,34
FQU	227	64	17	81	1,06
TOTAL	21.496	3.739	2.641	6.380	-
2003	20.865	4.286	3.036	7.322	-
2002	20.142	4.254	3.107	7.361	-
2001	19.956	4.646	3.113	7.759	-

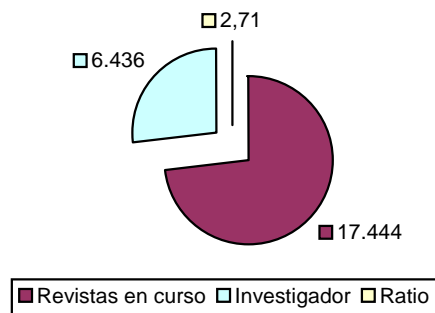
¹ Datos comunes ETSA y EUAT

² Datos comunes FFL y FGH

6.2.1 Total de revistas (impresas y electrónicas) por investigador



6.2.2 Revistas en curso (impresas y electrónicas) por investigador

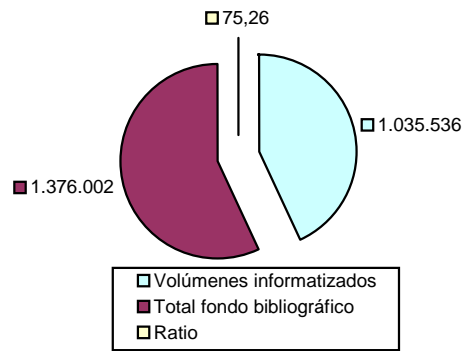


7 PROCESO TÉCNICO

CENTROS	Catalogación 2004	Catalogación 2003	Catalogación 2002
BGU	17.485	6.851	7.303
CENT. SALUD	2.021	1.199	2.027
EEE	3.123	1.066	1.770
EII	987	921	728
ESI	3.277	2.289	2.973
ETSA ¹	2.653	2.339	2.038
EUAT ¹	-	-	-
EUITA	683	1.135	2.570
EUP	931	1.439	1.462
FBA	2.350	2.095	918
FBI	734	834	488
FCE	3.147	3.034	1.906
FCO	2.143	1.546	2.049
FCT	850	584	545
FDE	7.078	6.290	5.638
FEE	2.061	2.018	1.931
FFA	554	1.256	382
FFL	5.443	6.827	4.931
FFP	2.555	3.652	2.569
FFS	325	328	493
FGH	4.844	6.242	4.282
FMA	888	1.053	818
FQU	817	924	778
TOTAL	64.949	53.922	48.599

¹ Datos compartidos por ETSA y EUAT

7.1 Ratio volúmenes informatizados por total de fondo bibliográfico



8 HORARIO

CENTROS	Días de apertura anual	Horas de apertura semanal
BGU	288	78h.15'
CENT. SALUD	244	65h.
EEE	249	65h.
EII	250	66h.15'
ESI	249	65h.
ETSA ¹	239	65h.
EUAT ¹	-	-
EUITA	265	62h.30'
EUP	248	62h.30'
FBA	246	65h.
FBI	254	65h.
FCE	240	59h.
FCO	247	65h.
FCT	245	67h.30'
FDE	251	65h.
FEE	246	69h.30'
FFA	255	65h.
FFL	252	65h.
FFP	255	65h.
FFS	260	61h.30'
FGH	250	65h.
FMA	245	62h.30'
FQU	254	70h.
MEDIA	251	65h.

¹ Datos compartidos por ETSA y EUAT

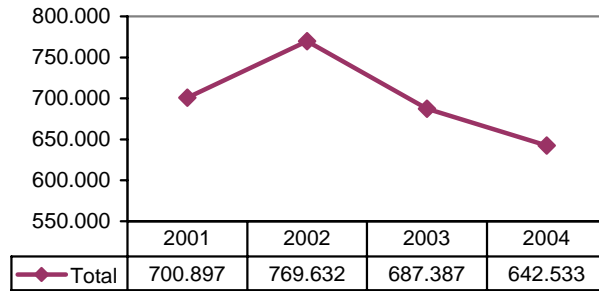
9 CONSULTA Y PRÉSTAMO

9.1 PRÉSTAMO A DOMICILIO

CENTROS	2004			% del total préstamos	2003	Libros suscep. de préstamo
	Préstamos	Renovaciones	TOTAL			
BGU	21.085	5.123	26.208	4,08	33.059	44.478
CENT. SALUD	19.735	4.223	23.958	3,73	23.439	10.022
EEE	19.391	743	20.134	3,13	23.602	30.769
EII	24.528	948	25.476	3,96	28.629	8.578
ESI	29.724	20.384	50.108	7,80	53.060	25.589
ETSA ¹	92.762	1.879	94.641	14,73	96.340	33.221
EUAT ¹	-	-	-	-	-	-
EUITA	9.293	51	9.344	1,45	8.446	6.762
EUP	22.014	2.157	24.171	3,76	24.783	11.821
FBA	11.704	814	12.518	1,95	12.351	10.866
FBI	25.527	149	25.676	4,00	33.077	12.765
FCE	26.664	4.429	31.093	4,84	35.304	67.691
FCO	52.047	7.208	59.255	9,22	44.700	30.552
FCT	16.824	3.446	20.270	3,15	21.091	11.267
FDE	39.292	5.557	44.849	6,98	49.376	81.263
FEE	40.620	1.036	41.656	6,48	48.537	39.383
FFA	9.564	1	9.565	1,49	10.775	7.175
FFL	19.909	3.272	23.181	3,61	28.977	33.319
FFP	38.234	4.917	43.151	6,72	47.604	55.545
FFS	8.098	478	8.576	1,33	9.849	6.395
FGH	18.526	2.610	21.136	3,29	23.228	25.890
FMA	7.749	1.262	9.011	1,40	10.999	12.408
FQU	18.555	1	18.556	2,89	20.161	6.560
TOTAL	571.845	70.688	642.533	-	687.387	572.319
2003	624.105	65.285	687.387	-	-	-
2002	778.835	-	-	-	-	-
2001	700.897	-	-	-	-	-

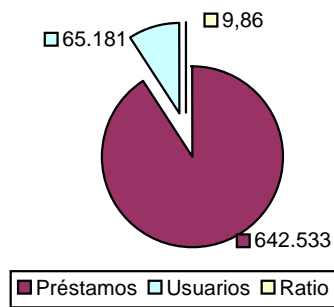
¹ Datos compartidos por ETSA y EUAT

9.1.1 Evolución del préstamo: 2001-2004



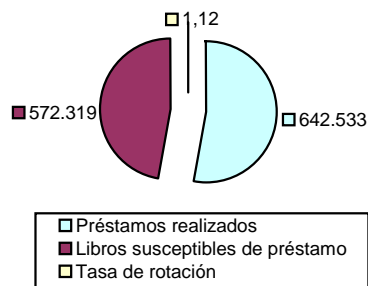
9.1.2 Préstamos por usuario

Valor REBIUN: 7,6

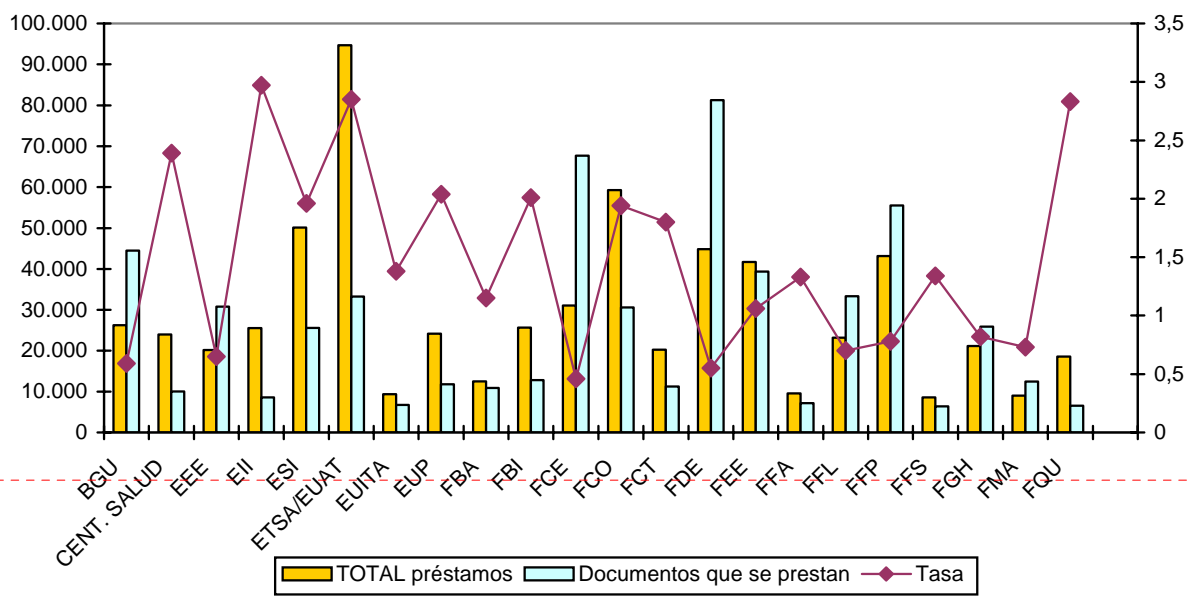


9.1.3 Tasa de rotación de la colección: Tasa global

Evalúa la tasa de utilización real de una colección de préstamo.
 La tasa es igual a A/B, donde:
 A= Préstamos realizados
 B= Documentos que se prestan



9.1.4 Tasa de rotación de la colección: Tasa individualizada



25

Con formato: Fuente: 11 pt

FACTORES MÁS IMPORTANTES QUE INCIDEN EN LA TASA DE ROTACIÓN:

- La proporción de documentos obsoletos o inadecuados tendrá como consecuencia una baja tasa de circulación
- La práctica de la biblioteca respecto a la eliminación de títulos obsoletos
- El nº de ejemplares disponibles de los títulos muy solicitados
- La proporción de la consulta en sala respecto al préstamo. Una tasa alta de consulta en sala supondrá una tasa más débil de rotación
- El reglamento de préstamo de la biblioteca: duración normal del préstamo, duración del préstamo para los títulos con mayor demanda, nº de documentos que pueden ser usados en préstamo simultáneamente
- Las actividades de promoción de la biblioteca y la competencia del equipo en materia de promoción
- La comodidad de las operaciones de renovación del préstamo
- La necesidad mayor o menor de utilizar bibliografía además de los apuntes de clase.

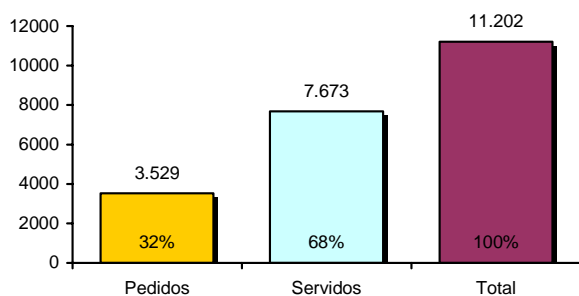
9 CONSULTA Y PRÉSTAMO

9.2 CONSULTA EN SALA

CENTROS	Consulta en Sala (Libros, Revistas, Material no librario)
BGU	-
CENT. SALUD	5.414
EEE	3.300
EII	61
ESI	-
ETSA	-
EUAT	-
EUITA	-
EUP	-
FBA	29.034
FBI	-
FCE	-
FCO	15.697
FCT	-
FDE	-
FEE	-
FFA	-
FFL	-
FFP	9.001
FFS	-
FGH	-
FMA	-
FQU	-
TOTAL	62.507

Nota: Las columnas sin datos corresponden a Bibliotecas que no contabilizan la consulta en sala.

9.3 Documentos tramitados por el Servicio de Obtención del Documento en 2004: Préstamo Interbibliotecario



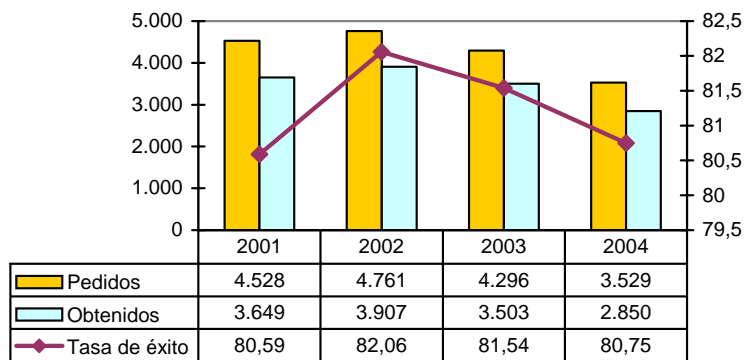
Puntos de Servicio	Pedidos	Servidos	Total
Biblioteca General	2.153	3.555	5.708
Centros de la Salud	994	3.543	4.537
Ingenieros	382	575	957
TOTAL	3.529	7.673	11.202

9.3.1 EL SERVICIO COMO PETICIONARIO

9.3.1.1 Documentos pedidos a otras bibliotecas y obtenidos. Tasa de éxito

Puntos de Servicio	Pedidos	Obtenidos	%
Biblioteca General	2.153	1.762	81,84
Centros de la Salud	994	787	79,18
Ingenieros	382	301	78,80
TOTAL	3.529	2.850	80,75

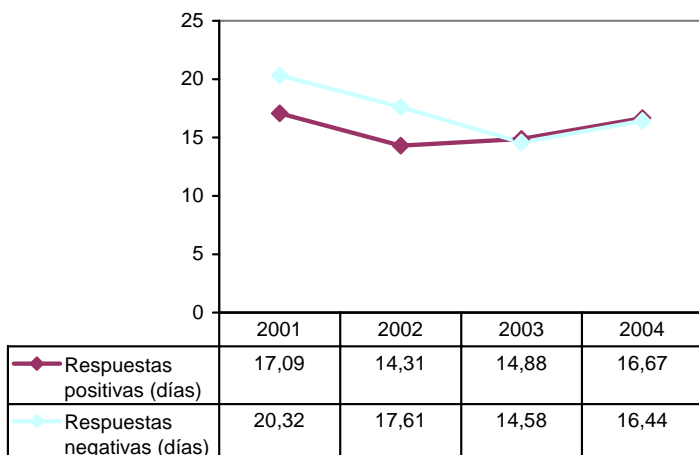
9.3.1.2 El servicio como peticionario: evolución 2001-2004



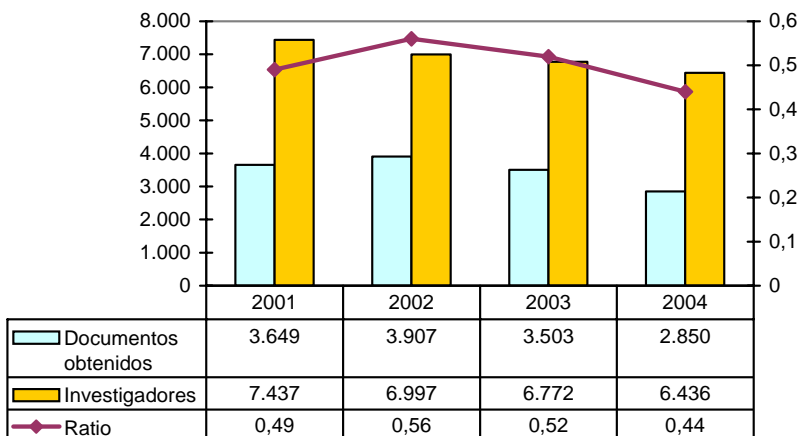
9.3.1.3 Tiempo medio de recepción del documento

Puntos de Servicio	Respuestas positivas	Respuestas negativas
Biblioteca General	18,34 días	16,55 días
Centros de la Salud	15,89 días	19,93 días
Ingenieros	15,80 días	12,85 días
Total	16,67 días	16,44 días

9.3.1.4 Tiempo medio de recepción: evolución 2001-2004



9.3.1.5 Documentos obtenidos por investigador: evolución 2001-2004

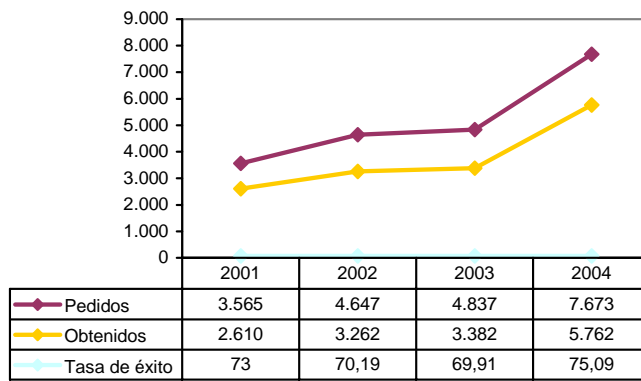


9.3.2 EL SERVICIO COMO SUMINISTRADOR

9.3.2.1 Documentos solicitados y obtenidos por bibliotecas externas. Tasa de éxito

Puntos de Servicio	Solicitados	Obtenidos	%
Biblioteca General	3.555	2.499	70,30
Centros de la Salud	3.543	2.821	79,62
Ingenieros	575	442	76,87
Total	7.673	5.762	75,09

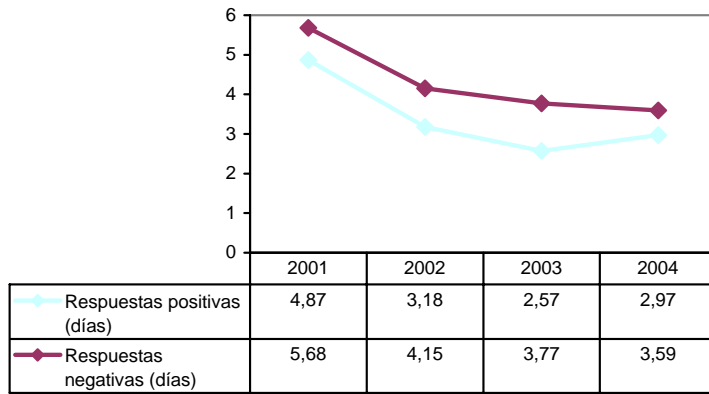
9.3.2.2 El servicio como suministrador: evolución 2001-2004



9.3.2.3 Tiempo medio de suministro del documento

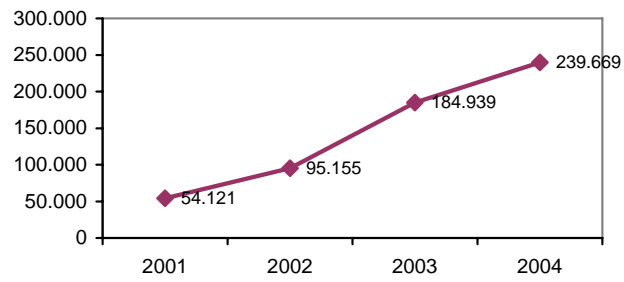
Puntos de Servicio	Respuestas positivas	Respuestas negativas
Biblioteca General	5,54 días	4,74 días
Centros de la Salud	1,09 días	2,23 días
Ingenieros	2,30 días	3,81 días
Total	2,97 días	3,59 días

9.3.2.4 Tiempo medio de suministro del documento: evolución 2001-2004

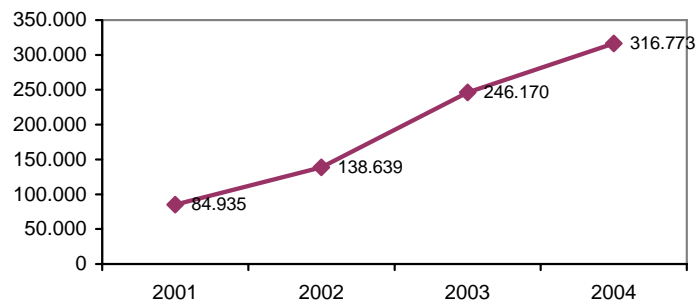


10. RECURSOS ELECTRÓNICOS

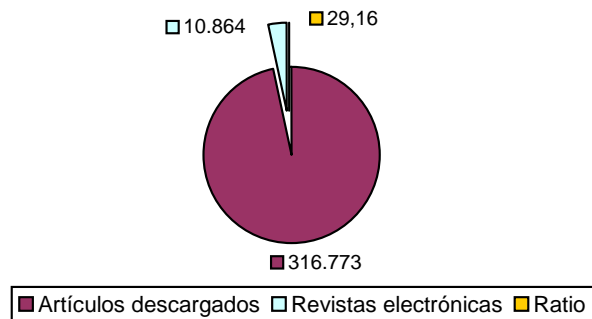
10.1 Consultas a revistas electrónicas: 2001-2004



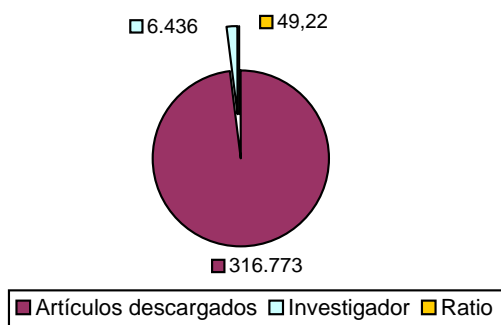
10.2 Artículos descargados de revistas electrónicas: Evolución 2001-2004



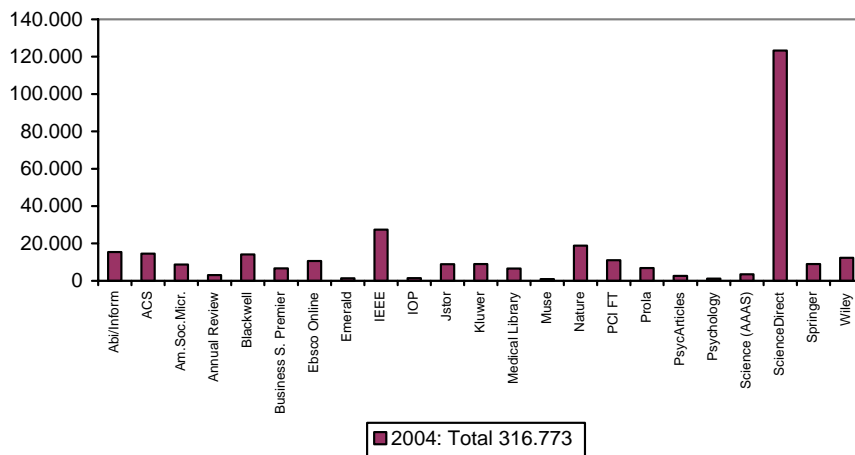
10.3 Ratio artículos descargados/revistas electrónicas



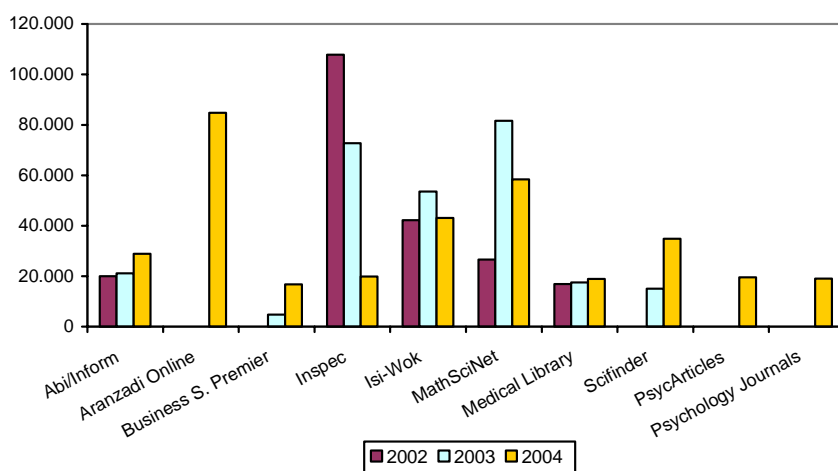
10.4 Ratio artículos descargados/investigador



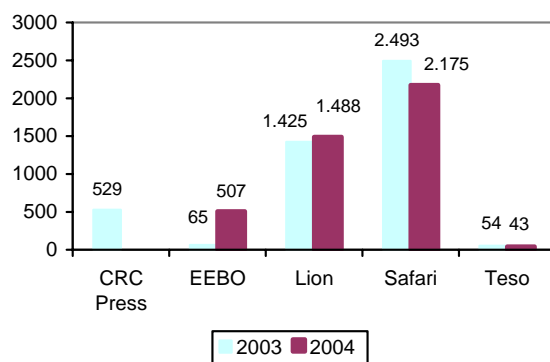
10.5 Número de artículos descargados de revistas electrónicas por proveedor: 2004



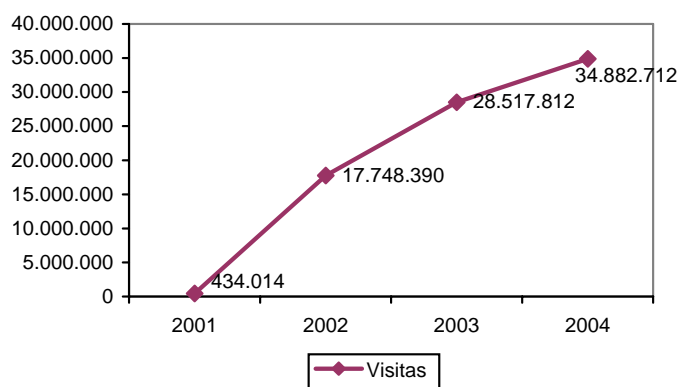
10.6 Bases de datos con mayor número de búsquedas



10.7 Búsquedas en libros electrónicos: 2003-2004

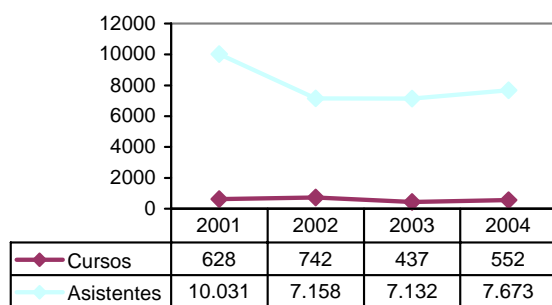


10.8 Accesos a las páginas web de las bibliotecas: 2001-2004



11 Formación de usuarios

11.1 Formación de usuarios: Evolución 2001-2004



11.2 Sesiones introductorias 2001-2004

	Asistentes	Alumnos nuevo ingreso	% Asistencia
2001	5.667	13.505	41,90
2002	5.095	11.544	44,10
2003	6.100	10.834	56,30
2004	5.427	10.301	53,00

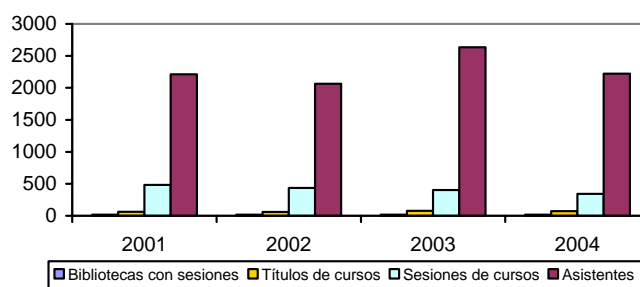
11.3 Sesiones introductorias: Evolución 2001-2004



11.4 Sesiones especializadas 2001-2004

	Bibliotecas con Sesiones	Títulos de cursos	Sesiones de cursos	Asistentes
2001	19	62	484	2.212
2002	16	60	435	2.063
2003	19	77	403	2.634
2004	17	74	344	2.220

11.5 Sesiones especializadas: Evolución 2001-2004



Anexo 1: CUADRO DE MANDO INTEGRAL

Visión	Objetivo	Indicador	Valor 2004
Usuarios	<i>Satisfacción del usuario</i>	Satisfacción global con el Servicio (1º y 2º Ciclos)	3'20
		Satisfacción global con el Servicio (PDI)	4'11
	<i>Potenciación del servicio</i>	Estudiantes que reciben formación de usuarios / total estudiantes	12'50 %
		Profesores que reciben formación de usuarios / total profesores	11'54 %
		Consultas al catálogo de la Biblioteca / total usuarios	68
		Consultas al web de la Biblioteca / total usuarios	123'49
		Usuarios / PCs de uso público	231
		Artículos descargados / investigador	49'22
		Préstamos / usuario	9'86
		Préstamos / estudiante	10'47
		Préstamos / profesor	11
		Préstamos Interbibliotecarios / Investigador	0'55
		Usuarios reales del préstamo / total usuarios	28'51 %
		Económica	<i>Aumentar los recursos de información</i>
Revistas en curso / investigador	2'71		
<i>Control de costes</i>	Gasto total en adquisiciones / coste total de la Biblioteca		32'93 %
	Gasto en recursos electrónicos / gasto total en adquisiciones		38 %
	Coste total Biblioteca / usuario		159'90
	Coste total personal Biblioteca / usuario		104'20

Anexo 1: CUADRO DE MANDO INTEGRAL (Cont.)

		Gasto en TIC / presupuesto de la Biblioteca	2'41 %
Procesos y recursos	<i>Eficacia del servicio</i>	Nº documentos adquiridos / total de personal de Biblioteca	160'21 / persona
		Nº documentos procesados / total de personal de Biblioteca	239'66 / persona
		Tiempo medio de adquisición de documentos (días)	25'33 días ³
		Nº documentos suministrados / total de personal de Biblioteca	2.392'23 / persona
	<i>Disponibilidad de recursos</i>	Metros cuadrados / usuario	0'32
		Total usuarios / total puestos de lectura	11'18
		Total volúmenes / usuario	21'11
		Usuarios / total personal Biblioteca	240'52
Potencial para innovación y desarrollo	<i>Integración de la Biblioteca en la Universidad</i>	Presupuesto de la Biblioteca / presupuesto de la Universidad	2'54 % ⁴
	<i>Formación y motivación del personal</i>	Cursos de formación del personal / Total personal	0'13 / persona
		Personas de la Biblioteca en grupos de trabajo/ total personal Biblioteca	27,59 %
		Valoración de la formación en encuesta satisfacción del personal	3'61

³ Este es el valor medio. No obstante, el 52'30 % se recibió en menos de 15 días, y el 4'13 % tardó más de 100 días

⁴ Descontado el gasto en personal

Anexo 2. – ESTÁNDARES PARA BIBLIOTECAS

PUESTOS DE LECTURA EN SALA

El edificio deberá permitir en su conjunto la utilización simultánea de, al menos, un 10% del total de alumnos previstos.

Fuente: Real Decreto

1 asiento/5 alumnos

Fuente: Magalia

SUPERFICIE POR PUESTO DE LECTURA

1 m²/puesto de lectura en sala sin estanterías

4'5 m²/puesto de lectura en sala con estanterías de libre acceso

Fuente: Magalia

FONDOS BIBLIOGRÁFICOS

100 monografías/alumno

1 título de revista en curso/alumno

Fuente: ALA, ARL, ACRL

130 monografías/alumno

Incremento anual: 0'5 monografías/alumno

Fuente: Magalia

UTILIZACIÓN DEL FONDO

30 libros/alumno al año

Fuente: ARL, ACRL

PERSONAL

1 bibliotecario/225 estudiantes

1 persona de biblioteca no especializada/80 alumnos

Fuente: ALA

1 Ayudante/500 estudiantes

1 Facultativo/3 Ayudantes

2 Informáticos por Universidad

1 Aux. Administrativo/2 Ayudantes

1 Subalterno/1 Ayudante. El número de subalternos dependerá de la configuración centralizada o no de los locales

Fuente: Magalia

FACTORES DE MODIFICACIÓN DE LOS ESTÁNDARES

- Distribución de los Centros Universitarios
- Fondos existentes
- Tipos de asignaturas en relación con la bibliografía

FUENTES

- . – ALA. American Library Association
- . – ACRL. Association of College and Research Libraries
- . – Jornadas de Trabajo sobre Bibliotecas Universitarias “Castillo de Magalia”. Ministerio de Cultura, 1987
- . – Real Decreto 557/1991, de 12 de Abril, sobre creación y reconocimiento de Universidades y Centros Universitarios (BOE nº 95, de 20 de Abril)